



RAPPORT D'ACTIVITÉS 2019



Les chiffres de l'activité 2019 1/2



LES JEUNES RECUS POUR LA PREMIERE FOIS : PRIMOS-ACCUEIL

L'accueil des jeunes à la Mission Locale Sud Jura sur l'année 2019 a vu le nombre de primos-accueil augmenter de 1,06%, depuis quelques années, ce nombre était en chute libre et une démarche de communication auprès des publics, via les réseaux sociaux, a peut être accompagnée cette reprise.

LE BOUCHE À OREILLE POUR VENIR UNE PREMIÈRE FOIS A LA MISSION LOCALE SUD JURA

La majorité des jeunes vient à la Mission Locale Sud Jura parce qu'elle connaît par le biais de la famille et des amis. 15,4% des jeunes primos sont envoyés par Pôle Emploi, un partenariat nous lie pour l'accueil des jeunes.

La part des garçons chez les primos-accueil est supérieure à celle des filles : 51,7% contre 48,3%.

PLUS DE MINEURS ET DES NIVEAUX SCOLAIRES EN HAUSSE

Le nombre de mineurs reçu en primo-accueil est encore en augmentation par rapport à 2018, de 24,4% à 26,2% en 2019. Les garçons sont pour 30,4% les mineurs accueillis une première fois.

La part des jeunes de niveau scolaire supérieur est toujours aussi importante : 57,4% des primos-accueil ont un niveau supérieur à un niveau CAP/BEP diplômé, 42,5% ont un niveau Bac et +

SEULEMENT 16,3% DES PRIMOS-ACCUEILS ONT UN LOGEMENT AUTONOME

73,1% des jeunes primos-accueil sont hébergés par les parents ou un membre de la famille, ce chiffre est en baisse de 2,7 points par rapport à 2018.

10,2% ont une situation d'hébergement précaire ou temporaire (foyer, amis, sans hébergement, nomade...), ce qui est en augmentation de 1,1 point par rapport à 2019.

LA MOBILITÉ : 1ER FREIN POUR CHERCHER UN EMPLOI OU SUIVRE UNE FORMATION

Seuls 34,4% des primos-accueil ont un permis B, baisse de 4,6 points par rapport à 2019.

Les transports en commun sont utilisés pour 13% des jeunes primos-accueil. Il existe des initiatives pour mettre en place d'autres transports collectifs (co-voiturage...), mais cela n'apporte pas de réponse satisfaisante sur un territoire aussi éclaté, rural, montagneux que le Sud Jura.

Ce manque renvoie au constat de non déplacement des jeunes du Haut-Jura vers Lons le Saunier, là où se situent les formations principales sur le Jura



42,5%

Niveau Bac et +



630 primos-accueil



+ 1,06%

Par rapport à 2018



34,4%

ont le permis



66%

n'ont aucun moyen de transport individuel

63,3%

habitent chez leurs parents



16,3%

Logement autonome

9,8%

Chez un membre de la famille

3,7% Chez des amis

6,5% Autres : foyer, nomade

9,4% résident dans un quartier prioritaire (QPV)

18,4% résident dans une zone de redynamisation rurale (ZRR)

Les chiffres de l'activité 2019 2/2



LES JEUNES SUIVIS PAR LA MISSION LOCALE : JEUNES ACCOMPAGNÉS

L'accompagnement des jeunes : depuis 1982, les Missions Locales ont développé un mode d'intervention global au service des jeunes avec la prise en compte de l'ensemble des freins à leur insertion dans tous les domaines : emploi, formation, orientation, mobilité, logement, santé, accès à la culture et aux loisirs. Cette approche globale est le moyen le plus efficace pour lever les obstacles à l'insertion dans l'emploi et à leur accès aux droits et à l'autonomie.

L'accompagnement personnalisé en entretien individuel ou en actions collectives sont les principaux modes d'intervention. C'est au cours de l'entretien que le conseiller aide le jeune à s'orienter et détermine avec lui les moyens à mobiliser pour réaliser toutes ses démarches.

UN PRINCIPE INTANGIBLE : OFFRIR UN SERVICE DE PROXIMITÉ

La Mission Locale Sud Jura intervient sur un territoire vaste, très hétérogène, à dominante rurale, sur lequel les difficultés de déplacement sont réelles. Sa proximité avec les collectivités locales, l'animation de ses 4 antennes et ses 4 perma-

nences, ainsi que les chiffres ci-dessous, traduisent l'excellente couverture géographique de son intervention.

LE PROFIL DES JEUNES ACCOMPAGNÉS

Les femmes représentent une part légèrement plus importante du public accompagné : 50,4% contre 49,6% pour les hommes, un équilibre presque réalisé.

Le nombre de mineurs accompagnés ne représente que 8,6% de l'ensemble des jeunes en accompagnement ; 53,3% des jeunes accompagnés ont entre 18 et 21 ans. (Cf chiffres à droite).

L'OFFRE DE SERVICES DE LA MISSION LOCALE SUD JURA

Les conseillers interviennent sur l'orientation et le Conseil en Evolution Professionnelle, sur l'accès à l'Emploi et à la Formation et sur l'accompagnement des parcours pour les rendre les moins cahotiques possible et sans accroc.

Ils abordent et traitent les questions relatives à l'Autonomie de chacun : mobilité et transport, logement, santé, citoyenneté, ...

L'OFFRE DE SERVICES EN CHIFFRE

L'OFFRE DE SERVICE DE LA MISSION LOCALE		Services proposés	Jeunes concernés
Accès à l'emploi	Recherche d'emploi et intégration dans l'entreprise	6809	1134
Citoyenneté	Accès aux droits, relations jeunes/justice, vie quotidienne, action de solidarité	878	386
Formation	Accompagnement et accès à une formation	1448	623
Logement	Accès et maintien dans le logement	274	132
Mobilité	Information-conseil, aide au permis, aides au transport etc.	637	360
Projet professionnel	Préparation et organisation de la définition du projet professionnel	1241	579
Santé	Subsistance, prévention, droits, couverture sociale, service santé...	982	381



1654
jeunes en contact

1348
jeunes accompagnés

16967
Evènements dont :
4674 Entretiens individuels
2251 Ateliers



41,5%
Niveau Bac et +



38,9%
ont le permis



68%
n'ont aucun
moyen de transport
individuel

55,3%
habitent chez
leurs parents



21,9%
Logement autonome

13,7%
Chez un membre de la famille

3,3% Chez des amis

5,5% Autres : foyer, nomade

13,8% résident dans un quartier prioritaire (QPV)

18,8% résident dans une zone de redynamisation rurale (ZRR)

Les dispositifs d'accompagnement des jeunes 1/3

Les parcours sont construits en mobilisant l'ensemble de l'offre de services de la Mission Locale Sud Jura, les jeunes bénéficient d'outils et de méthodes sur lesquels le personnel est formé.

LE PACEA :

Le Parcours Contractualisé d'Accompagnement vers l'Emploi et l'Autonomie est le cadre contractuel de l'accompagnement des jeunes, unique et adaptable aux besoins du jeune (article 46 de la loi travail n° 2016-1088 du 8 août 2016).

Le parcours engagé pendant le PACEA s'appuie sur un diagnostic complet de situation : demandes, besoins et attentes du bénéficiaire, compétences acquises, freins et atouts.

L'engagement dans le PACEA se matérialise par la signature d'un contrat avec la Mission Locale (CERFA N° 15656*03).

Le PACEA est constitué de phases d'accompagnement successives qui peuvent s'enchaîner pour une durée maximale de 24 mois consécutifs.

Les objectifs et le contenu de chaque phase sont définis avec le jeune et ils font l'objet d'une évaluation à leur terme, afin de mesurer avec lui sa progression vers l'emploi et l'autonomie.

Chaque phase d'accompagnement peut comporter :

- ⇒ Des périodes de formation.
- ⇒ Des situations professionnelles, y compris des Périodes de Mise en Situation en Milieu Professionnel.
- ⇒ Des actions spécifiques dans le cadre de l'accompagnement social et professionnel ; des actions portées par d'autres organismes qui contribuent à l'accompagnement.

Le conseiller mobilise l'ensemble de l'offre de services de la Mission Locale et de ses partenaires dans le cadre du PACEA : contrats aidés, accompagnement à la création d'activité, parrainage, mesures de formation, aides financières, etc.



En 2019, 410 jeunes ont intégré le PACEA,

50,2% sont des femmes.

15,7% sont mineurs



Nombre de phases d'accompagnement	TOTAL 522	Nombre de jeunes ayant démarré PACEA	TOTAL 410
« Accéder à l'autonomie et sécuriser son projet »	160	Dont jeunes ayant démarré une phase « Accéder à l'autonomie et sécuriser son projet »	157
« Définir et formaliser son Projet Personnel et Professionnel »	157	Dont jeunes ayant démarré une phase « Définir et formaliser son Projet Personnel et Professionnel »	153
« Mettre en œuvre son Projet Personnel et Professionnel »	121	Dont jeunes ayant démarré une phase « Mettre en œuvre son Projet Personnel et Professionnel »	110
« Garantie-Jeunes »	83	Dont jeunes ayant démarré une phase « Garantie-Jeunes »	75
« PIAL »	1	Dont jeunes ayant démarré une phase « PIAL »	1
		Dont jeunes n'ayant démarré aucune phase	8

Au 31/12/2019, 489 jeunes sont dans le dispositif.

45311€ d'allocation PACEA ont été attribués, cela représente environ 244€ par jeune en cours du dispositif

Les sorties :

Jeunes sortis de PACEA	Jeunes sortis pour accès à l'autonomie	Jeunes sortis en emploi	Jeunes sortis en emploi durable	Jeunes sortis en alternance	Jeunes sortis en formation
295	111	113	73	3	27



Les dispositifs d'accompagnement des jeunes 2/3

LA GARANTIE-JEUNES :

elle vise à accompagner les jeunes de 16 à 25 ans en situation de précarité vers l'autonomie, en leur permettant de réaliser un maximum d'expériences professionnelles et de suivre des formations. Impulsée et financée par l'État, cofinancée par l'Union européenne jusqu'en fin d'année 2018, elle est déployée depuis début 2017 dans le département du Jura.

Objectifs :

L'emploi d'abord : préparation à l'emploi, recherche de contrats ou de stages, découverte des entreprises, recherche de formations.

L'accès à l'autonomie : orientation professionnelle, connaissance de l'environnement, droits en matière de santé, de logement, estime de soi, accès à la culture,...

Modalités de l'accompagnement :

Contrat passé entre le bénéficiaire et la Mission Locale Sud Jura.

Accompagnement intensif de 12 mois, à la fois collectif (4 semaines et 2 jours) et individuel.

Allocation mensuelle de 484,82 € en janvier, augmentation durant l'année pour être à 492,57 € en décembre.

Financement de la Mission Locale en fonction du nombre de jeunes entrés dans le dispositif et des résultats (emploi durable, journées en entreprise, formation qualifiante).

Pour les jeunes entrés en 2018 (et donc qui sortent du dispositif en 2019), un financement FSE était encore associé au dispositif. Depuis début 2019, le financement est uniquement porté par l'Etat. En 2020, ce financement Garantie-jeunes sera entièrement intégré à la CPO, il n'y aura plus de distinction sur le financement Etat.



Objectifs 2019 : entrer 80 jeunes

⇒ 79 jeunes ont pu intégrer les 10 promotions proposées tout au long de l'année et animées par deux référents issus des conseillers de la Mission Locale Sud Jura.

Pour plus de détails sur la Garantie-Jeunes, voir le bilan 2019 joint.



MOMENT CONVIVAL AVEC UNE PROMOTION DE LONS



JEUNES SUR UNE PROMOTION À SAINT-CLAUDE,



ATELIER AVEC LA FRATERNELLE

VISITE DU THEÂTRE DE LONS AVEC UNE PROMOTION DE LONS



Les dispositifs d'accompagnement des jeunes 3/3

LA CO-TRAITANCE

(PPAE) :

Le réseau des missions locales coopère avec Pôle Emploi dans le cadre d'un accord national signé également par l'Etat. Cet accord a été renouvelé en 2015 pour une durée de 3 ans. Il s'inscrit dans une politique européenne en réponse aux difficultés des jeunes NEET (ni en formation, étude ou emploi). En 2019, l'accord a été prolongé par avenant.

L'accord est décliné localement entre la Mission Locale Sud Jura et les agences Pôle Emploi de Lons le Saunier-Champagnole et Pôle Emploi de Saint-Claude qui ont défini le socle de leur partenariat. Celui-ci repose sur la complémentarité de leurs savoir-faire et de leurs offres de services.

L'accord inclut un volet « suivi délégué ».

Celui-ci garantit à chaque jeune l'accompagnement par l'une ou l'autre structure en évitant les doubles accompagnements.

Pôle emploi délègue à la Mission Locale un certain nombre d'accompagnements pour des jeunes demandeurs d'emploi inscrits, les plus éloignés de l'emploi, sans expérience professionnelle.

132 accompagnements ont été délégués par Pôle Emploi en 2019,

47,7 % sont des femmes,

10,6% sont mineurs.

8,3% sont issus des QPV et 22% viennent des ZRR.

40,9% ont un niveau scolaire inférieur au niveau V non diplômé (classe terminale CEP, BEP non validée).

201 jeunes sont encore dans le dispositif en fin d'année 2019.

256 jeunes sont sortis du dispositif en cours d'année :

Reprise d'emploi : 74

IAE : 12

Les autres raisons : abandon du jeune, déménagement, radiation, absence à convocation...



Les solutions mises en œuvre pour les jeunes 1/2

LES JEUNES ET LA FORMATION

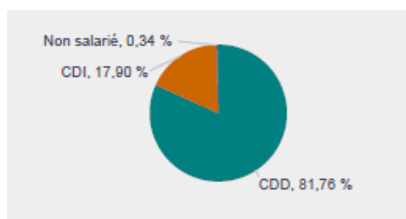
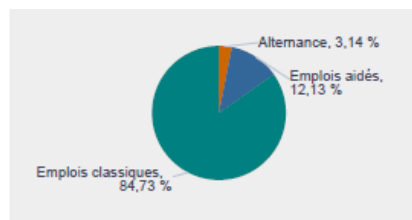


Types de mesures	Nombre de contrats signés	Part (en %)	Nombre de jeunes concernés*
Formation Total	245	95,7 %	213
dont certifiante	98	38,3 %	94
dont professionnalisante	17	6,6 %	17
dont préparation à la qualification	71	27,7 %	69
dont remise à niveau, maîtrise des savoirs de base, initiation	5	2,0 %	5
dont (re)mobilisation, aide à l'élaboration de projet professionnel	41	16,0 %	41
dont adaptation, perfectionnement, élargissement des compétences	9	3,5 %	8
dont autre formation	0	0,0 %	0
dont formation à préciser	4	1,6 %	4
Scolarisation Total	11	4,3 %	11
dont retour en formation initiale	11	4,3 %	11
dont MLDS	0	0,0 %	0
Ensemble	256	100,0 %	224

256 situations de formation
956 situations d'emploi
219 situations d'Immersion
30 situations de Volontariat

LES JEUNES ET L'ENTREPRISE

Les Contrats de Travail



	Nombre de contrats signés	Part (en %)	Nombre de jeunes concernés*
Emplois classiques Total	810	84,7 %	461
CDD	373	39,0 %	265
Intérim	271	28,3 %	138
CDI	104	10,9 %	102
Contrat saisonnier	51	5,3 %	44
Autres contrats de travail	11	1,2 %	9
Emplois aidés Total	116	12,1 %	80
Insertion par l'activité économique (IAE)	108	11,3 %	73
PEC	8	0,8 %	7
Alternance Total	30	3,1 %	30
Contrat d'apprentissage	24	2,5 %	24
Contrat de professionnalisation	6	0,6 %	6
Ensemble	956	100,0 %	537

Les Immersions

	Nombre de contrats signés	Part (en %)	Nombre de jeunes concernés*
PMSMP	212	96,8 %	140
Autres dispositifs	7	3,2 %	5

Le Volontariat

	Nombre de contrats signés	Part (en %)	Nombre de jeunes concernés*
Service civique	29	96,7 %	29
Autres types de mission	1	3,3 %	1

Les solutions mises en œuvre pour les jeunes 2/2

ZOOM



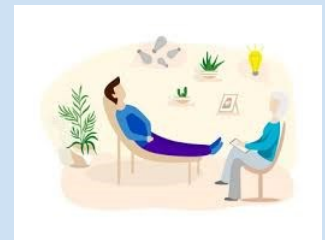
Cette action est co-financée par l'Union Européenne et l'ARS Bourgogne-Franche-Comté



PSYCHOLOGUE EN MISSION LOCALE : Le programme régional d'accompagnement psychosocial s'appuie sur une intervention de psychologues au sein des Missions Locales. L'objectif est de prendre en compte la souffrance psychosociale des jeunes de 16 à 25 ans en parcours d'insertion sociale et professionnelle accompagnés par les Missions Locales, pour lever le frein qu'elle constitue à la réalisation de leur parcours.

Pour Sud Jura, c'est une psychologue arrivée en novembre 2018, qui effectue 10h30 par semaine sur les quatre antennes (une semaine sur Lons le Saunier / une semaine le mardi après-midi à Champagnole / le mercredi matin à Saint-Claude / le mercredi après-midi à Morez).

En 2019, 91 jeunes ont bénéficié de cet accompagnement.
48 jeunes sont des femmes,
11 sont issus des QPV et 12 viennent des ZRR.
42 jeunes ont un niveau scolaire inférieur au niveau V non diplômé (classe terminale CEP, BEP non validée).



REGION
BOURGOGNE
FRANCHE
COMTE

AIDE REGIONALE AU PERMIS DE CONDUIRE (ARP) :

Pour passer son permis B ou se former à la conduite accompagnée, et avoir besoin d'un complément au financement des heures de conduite.

Les jeunes peuvent constituer un dossier de demande d'aide régionale au permis auprès d'un.e conseiller.e de la mission locale la plus proche de chez eux (document en téléchargement) qui les accompagnera jusqu'au dépôt du dossier.

Objet : Faciliter l'accès à l'autonomie par la mobilité et soutenir leur pouvoir d'achat, avec le financement d'une partie du permis B (500 €) pour les jeunes bourguignons-franc-comtois.

Il faut être :

- Agé.e de 15 à 25 ans,
- Inscrit.e dans une autoécole bourguignonne-franc-comtoise,
- Engagé.e dans un parcours de formation (niveau IV ou inférieur) ou demandeur d'emploi (sous conditions) ou en mission de Service civique ou Garantie Jeunes,
- Rattaché.e au foyer fiscal parental (conditions de ressources financières) ou émancipé.e fiscalement (sans conditions).

Toutes les informations sur le site :

<https://missionslocales-bfc.fr/mission-locale-sud-jura/services-pour-les-jeunes/les-aides-a-la-mobilite/>



2019 : objectif de 50 dossiers,

15 dossiers supplémentaires ont été réalisés.

65 dossiers d'aides accordées pour 32 500 euros

5 commissions départementales

En sept. 2019 ouverture de l'aide aux bacs généraux.



Les « Référents-Experts »

Sylviane :

Suivi des dossiers administratifs de la GJ pour Champagnole & le Haut-Jura / suivi des obtentions de permis pour les jeunes ayant eu une aide régionale



Le référent-expert représente la structure aux réunions & rencontres organisées localement, départementalement ou régionalement, il a un rôle de veille sur le thème et organise un dossier d'informations accessible sur le serveur de la Mission Locale (en lien avec la directrice) dont il donne l'information à l'ensemble de l'équipe.

Elle le sollicite quand de besoin.

Marilyne :

ARP

Katia :

Handicap / Personnes sous main de justice / Scène du jura (GJ)

Thierry :

PIX / Garantie-Jeunes sur Lons le Saunier

Carole :

I-Milo / Plateforme RH sur le Haut-Jura / EP du Haut-Jura

Véronique :

PSAD sur Lons le Saunier et Champagnole / EP de Lons le Saunier

Maryline :

Plateforme RH sur Lons le Saunier

Christelle :

Service Civique

Blandine :

SPRF Lons/Champagnole / Santé mentale Champagnole / Accord cadre Pôle Emploi sur Champagnole / EP

Fabienne :

Accord cadre Pôle Emploi sur Lons le Saunier

Christine :

Accord cadre Pôle Emploi sur le Haut-Jura / SPRF sur le Haut-Jura / PSAD

Amélie :

Suivi des dossiers administratifs de la GJ pour Lons le Saunier

Chaque conseiller est également le référent auprès d'organisme de formation dans le cadre du SPRF.

Le référent participe aux recrutements (s'il y en a), aux bilans des actions (avec une latitude en fonction de présence ou non de jeunes), il contribue également au diagnostic qui est demandé lors de la mise en place des actions d'une année sur l'autre.

Deux groupes de travail au sein de la Mission Locale Sud Jura :

SEPRO : Service en Evolution PROfessionnelle, un référent par antenne.

- ◇ CEP avec accueil des adultes sur le premier niveau de conseil
- ◇ Rôle d'observatoire de l'actualité et des réformes avec relais auprès de l'équipe
- ◇ Implication sur projets (ex : Repérage des « invisibles »)

SE : Service Employeurs, trois référents

- ◇ Initier des rencontres avec les employeurs : intérim, entreprises...
- ◇ Collaborer à des recrutements, des forums
- ◇ Rencontres institutionnelles
- ◇ Intervention sur les promotions GJ,
- ◇ Participation au groupe régional SE
- ◇ Veille sur le droit du travail



Les Partenaires



En 2019, au quotidien et au plus près des situations des jeunes accompagnés, les salariés de la Mission Locale s'appuient sur un réseau riche de partenaires qu'il serait long de décrire. Que ces organismes et ces personnes soient remerciés !

Emploi

- ◆ Les agents des Pôles Emploi Lons-Champagnole & Saint-Claude,
- ◆ La Plateforme RH,
- ◆ Les parrains et leurs coordinateurs de la Chambre des métiers et de l'Artisanat et de la Maison commune de Lons le Saunier.
- ◆ L'UD 39

Formation et orientation

- ◆ Les organismes de formation des 2 bassins d'emploi, également ceux vers lesquels les jeunes se rendent
- ◆ L'animatrice territoriale du Conseil Régional et l'animatrice du SPRO,
- ◆ Les services d'accès à l'apprentissage des chambres consulaires,
- ◆ Les CLAIN (Education nationale) de Lons le Saunier et de Saint-Claude,
- ◆ Les CIO de Lons-Poligny et du Haut-Jura,
- ◆ Les groupements d'employeurs (GEP plasturgie, SOELIS, GEIQ Industrie,...).

Logement, transport, santé

- ◆ La CARSAT, la CPAM, les CES de Dole et Bourg en Bresse
- ◆ Les CSAPA de l'ADLCA et d'OPPELIA
- ◆ La CAF du Jura
- ◆ Le Département & le conseil Régional,
- ◆ Les logements d'urgence, temporaires, CHRS,

- ◆ Les autres structures d'hébergement.

Accompagnement, éducation spécialisée

- ◆ Les éducateurs des établissements spécialisés (APEI, Sauvegarde, Juralliance, ...),
- ◆ Les travailleurs sociaux des CCAS des communes couvertes par la Mission Locale Sud Jura,
- ◆ Les conseillers insertion professionnelle et assistants sociaux du Département,
- ◆ Les éducateurs du Ministère de la Justice (PJJ et SPIP),
- ◆ Les encadrants des structures d'insertion par l'activité économique (IAE),
- ◆ Les conseillères du CIDFF,
- ◆ La plateforme de mobilité AIR.

Structures d'accueil et de proximité en milieu urbain ou rural

- ◆ Les animateurs de la Maison commune de Lons,
- ◆ Les éducateurs en prévention des communes,
- ◆ Les animateurs des MSAP,
- ◆ Info Jeunesse Jura, notamment en participant au projet PdN, en accueillant des permanences au sein des sites...



Les Projets portés par la Mission Locale Sud Jura



En 2019, La Mission Locale a porté un projet cofinancé par la Fondation Orange « Regardons Ensemble les E-Toiles »

Elle a aussi déployé l'expérimentation PIX auprès des jeunes de la Garantie-Jeunes

Fondation 

L'action s'est faite sous la forme d'ateliers dont la pédagogie est basée autour de l'acquisition, du partage et de la valorisation des connaissances et des compétences des participants, avec une finalité professionnelle mais aussi citoyenne.

Axe 1 Passeport numérique

Axe 2 Le numérique, l'entreprise et optimiser ses démarches

Axe 3 Le numérique outil de citoyenneté

Axe 4 Le Numérique source de créativité vers les E-Toiles

Intervention du **référént de la Fondation Orange** par demi-journée sur les 4 sites afin de permettre aux conseillers de prendre en main l'outil Passeport Numérique.

Effectifs Passeport Numérique

- . Lons 41 en 7 sessions
- . St Claude : 17 en 4 sessions
- . Champagnole : 11 en 4 sessions
- . Morez : 9 en 3 sessions

Effectifs axes 2 et 3

- . Champagnole : 2 en 1 session
- . Lons : 8 et 3 sessions



PIX : un outil d'évaluation des compétences numériques, accessible à tous.

Dans le cadre du plan d'investissement dans les compétences (PIC), le Ministère du travail a fixé dans ses orientations un plan de formation aux compétences numériques.

Une demande a été adressée aux Missions Locales au niveau national pour se positionner sur une expérimentation et de tester cet outil auprès des jeunes sur le dernier trimestre 2018.

Pour des questions pratiques et de facilité d'organisation, la Mission Locale Sud Jura a décidé d'évaluer les jeunes bénéficiaires du dispositif Garantie-Jeunes sous forme d'ateliers collectifs d'une demi-journée. Demies-journées durant lesquelles, les conseillers pouvaient positionner d'autres jeunes hors accompagnement renforcé.

Que sont ces évaluations ?

Elles sont au nombre de 3 et ont été développées spécifiquement dans le cadre du Pix Emploi à destination des Missions Locales, des Cap Emploi et des Pôles Emplois à compter de 2020.

Pix emploi - Diagnostic initial un module d'une vingtaine de questions dont la durée est d'environ de 20 à 30 minutes permettant d'évaluer les fondamentaux

Pix emploi - parcours CLéA un test d'une quarantaine de questions permettant une évaluation et un premier positionnement. La durée de celui-ci fluctue entre 45 minutes et 1h30.

Le CLéA numérique - Parcours complet un outil de positionnement, de formation et de validation des compétences d'une durée de 4 à 6 heures. Ce dernier est proposé à notre public sur la base du volontariat mais n'est systématisé.

En 2019

89 jeunes ont passé le diagnostic initial et 18 d'entre eux n'ont pas les acquis de base c'est à dire qu'ils possèdent un résultat inférieur à 50% de réussite.

102 jeunes ont suivi le module Parcours CLéA et parmi eux 38 sont sous les 50% de réussite.

Le Réseau des Missions Locales en Bourgogne-Franche-Comté



En 2019, la mutualisation mise en place par l'Association Régionale des Missions Locales permet au réseau régional d'avoir des outils de travail communs, une communication ciblée, une offre de services identique.

Accès internet :

Réseau professionnel : depuis 2020, l'opérateur de la Mission Locale est celui qui fournit depuis des années l'accès internet à un grand nombre de Missions Locales en Bourgogne-Franche-Comté, via l'ARML

Réseau public : mis en place depuis fin 2018, il permet aux jeunes fréquentant la Mission Locale de se connecter avec leur androïde.

Les deux accès bien différenciés, la sécurisation des connexion est garantie.



La messagerie :

Gérée par l'ARML, avec une nomenclature des adresses mails identique, un accès à distance qui permet de toujours avoir l'agenda et les mails.

La Visio :

Permet depuis deux ans de réduire les déplacements de chacun et de travailler à distance.

Communication :

Un site intégré mis en ligne en mars 2020

<https://missionslocales-bfc.fr/mission-locale-sud-jura>



Un travail commun autour de la communication via Facebook, expérimentation qui a permis de développer le compte Facebook de la Mission Locale

Milosudjura



Des document partagés via

Canva qui permet d'avoir une cohérence dans les infos données, avec des trames communes, une charte graphique identique...

La Mission Locale Sud Jura



La couverture géographique

Le Conseil d'Administration

L'équipe au 31 décembre 2019



4 antennes :

Lons le Saunier (siège social)

Saint-Claude

Champagnole

Morez

4 permanences :

Arinthod

Beaufort

Orgelet

Saint-Amour

Une association collégiale

Collège des élus	18 membres
Collège des membres de droit	7 membres
Collège des partenaires sociaux et économiques	6 membres
Collège des partenaires locaux	6 membres
Collège des personnes ressources	3 membres

Le bureau de l'Association

Présidente — Christiane MAUGAIN, CC ECLA

Vice-Président — Gérard BONNET, CC Haut Jura Arcade

Vice-Président — Alain CUSENIER, CC Champagnole, Nozeroy, Jura

Trésorier — Jean-Marc BOUET, collège personnes ressources

Secrétaire — Jean-Claude BARBIER, CC Porte du Jura

Alain FABRY—CC ECLA

Maryvonne ELVEZY, Présidente CIDFF

Sébastien PERON (CFE—CGC)

Valérie GICQUAIRE, directrice

Marilyne CHALOYARD, assistante de direction

**Amélie ETHEVENOT, Sylviane GUINCHARD, Kéziban SAPCI
accueil, administration**

**Céline BOSSU, Mélanie BRUET, Christine BRUNATO-JORET, Carole CAVALLI, Christelle COURVOISIER, Blandine GAGNEUR, Véronique INVERNIZZI, Thierry JOURDAN, Maryline LINARES, Fabienne MAZUE, Katia ROCH
conseillers (ères) Emploi Formation**

Mathilde DUBOZ, psychologue

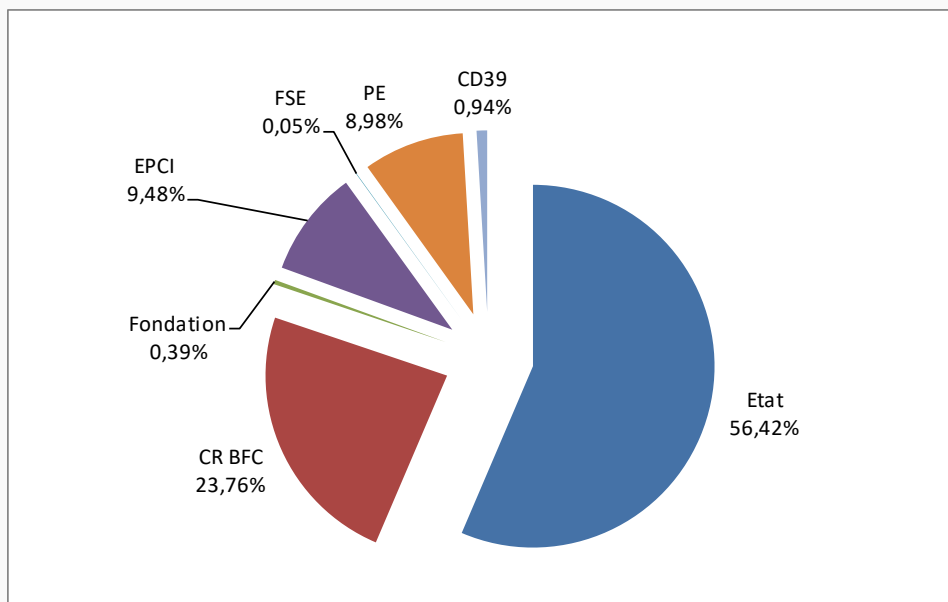
Léo BENOIT, Service Civique

Au 31/12/2019 : l'effectif est de 18 personnes, 15 salariés, 2 M@d, 1 SCV pour 16,14 ETP

La Mission Locale Sud Jura

Les financeurs 2019 et prévisions 2020

Financements 2019



Compte de Résultats

Etat : 482570 €

CR BFC : 203207 €

EPCI : 81054 €

Pôle Emploi : 76772 €

CD39 : 8000 €

Prévisions 2020

Prévisionnel

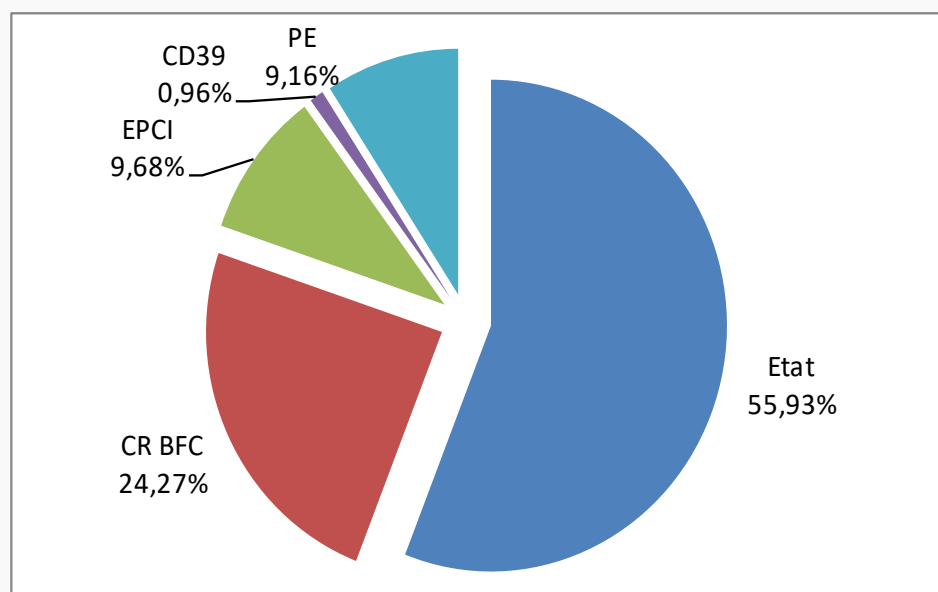
Etat : 468345 €

CR BFC : 203207 €

EPCI : 81060 €

Pôle Emploi : 76700 €

CD39 : 8000 €



Glossaire



ADLCA : association du dispensaire de lutte contre les addictions

APEI : Association de Parents d'Enfants Inadaptés

AIR : Association Intercommunale de Réinsertion

CARSAT : Caisse d'Assurance Retraite et de la Santé au Travail

CAF : Caisse d'Allocation Familiale

CSAPA : Centre de soins, d'accompagnement et de prévention en addictologie

CCAS : Centre Communal d'Actions Sociales

CCI : Chambre de Commerce et d'Industrie

CIDFF : Centre d'Information sur les Droits des Femmes et des Familles

CDDI : Contrat à Durée Déterminé d'Insertion

CEP : Conseil en Evolution Professionnelle

CES : Centre d'Examen de Santé

CHRS : Centre d'Hébergement et de Réinsertion sociale

CIO : Centre d'Information et d'Orientation

CLAIN : Comité Local d'Aide à l'Insertion

COFIL : Comité de Pilotage

CPAM : Caisse Primaire d'Assurance Maladie

CPO : Convention Pluriannuelle d'Objectifs

CTAL : Comité Technique d'Animation Locale

DIRECCTE : Direction régionale des entreprises, de la concurrence, de la consommation, du travail et de l'emploi

GEIQ : Groupement d'Employeurs pour l'Insertion et la Qualification

GEP : Groupement d'Employeurs Plactics

GJ : Garantie-Jeunes

IAE : Insertion par l'Activité Economique

MLSJ : Mission Locale Sud Jura

MSAP : Maison des Services Au Public

NEET : Not in Education, Employment or Training (ni étudiant, ni employé ou stagiaire)

PACEA : Parcours Contractualisé d'accompagnement vers l'Emploi et l'Autonomie

PEC : Parcours Emploi Compétences

PIC : Plan d'Investissements dans les Compétences (PRIC : Régional)

PJJ : Protection Judiciaire de la Jeunesse

PMSMP : Période de Mise en Situation en Milieu Professionnel

PSAD : Plates-formes de Suivi et d'Appui aux Décrocheurs

QPV : Quartier Prioritaire de la Ville

RH : Ressources Humaines

RQTH : Reconnaissance de la Qualité de Travailleur Handicapé

RSA : Revenu de Solidarité Active

SE : Service Employeurs (au sein de la mission locale Sud Jura)

SEPRO : Service en Evolution PROfessionnelle (au sein de la mission locale Sud Jura)

SPE : Service Public de l'Emploi

SPIP : Service Pénitentiaire d'Insertion et Probation

SPRF : Service Public Régional de la Formation

SPRO : Service Public Régional de l'Orientation

TH : Travailleur Handicapé

UD39 : Unité Départementale du Jura (DIRECCTE)

ZRR : Zone de Revitalisation Rurale



Le Revue de Presse 2019



Animation d'un atelier « passeport numérique » avec la collaboration d'un Service Civique accueilli en 2019.

LONS-LE-SAUNIER Enseignement

La Marine nationale est venue à la rencontre de quinze jeunes à la mission locale



Les jeunes se sont montrés intéressés par la Marine nationale. Photo Progrès/Jean-Paul BARTHELET

Recrutement au sein de la Mission Locale Sud Jura sur les sites de Lons le Saunier & Saint-Claude



Nouveaux locaux à Saint-Claude : 1, rue du Tomachon depuis le 19 décembre 2019

EN BREF

SAINT-CLAUDE

La « Milo » a inauguré ses nouveaux locaux

La Milo, comprenez la Mission locale Sud Jura, a investi les locaux de l'ancien centre d'information et d'orientation (CIO) au Pôle du Tomachon, le 6 janvier dernier. L'occasion de réunir les structures partenaires (Pôle emploi, Point information jeunesse, chambre de commerce, ASMH, Juralliance...) et la Fondation Orange, lundi 10 février dans la matinée pour une inauguration informelle. « C'est une chance pour nous, car les locaux sont plus accessibles que dans la rue Bonneville et c'est important de partager avec les autres structures sur place », confie la présidente, Christiane Mougain. Si le lieu

d'accueil des jeunes de 16 à 26 ans a changé, les missions sont identiques, proposées par les deux conseillères et l'agent d'accueil : « Il s'agit de les accompagner dans leur projet d'orientation et de formation, en vue d'un emploi, en tenant compte de l'aspect mobilité et logement mais également santé », affirme la directrice, Valérie Gicquaire. Cinq jeunes se sont vus remettre leur passeport numérique par Roland Raveski, de la Fondation Orange, diplôme validant leur participation à des modules interactifs de deux heures, sur leurs droits en ligne, leur identité numérique et leur CV en ligne.

➤ Mission Locale Sud Jura, Pôle du Tomachon. Tél. 03.84.41.01.02. Courriel :



À droite : Christiane Mougain, Roland Raveski, Valérie Gicquaire et trois récipiendaires (sur cinq), Laetitia Nisy, Roxane Poupon et Amandine Perrot ; à gauche : Christine Brunato-Joret et Carole Cavalli, conseillères. Photo Progrès

hautjura@milobfc.fr. Horaires d'ouverture : du lundi au vendredi, de 8 h 30 à 12 heures ; lundi, mercredi, jeudi, de 13 h 30 à 17 heures ; vendredi, de 13 h 30 à 16 h 30.

Fermé le mardi après-midi. Permanences : centre d'information et d'orientation (CIO), le mercredi de 13 h 30 à 17 heures sur rendez-vous par mail : cio.lons@ac-be-sancon.fr.